



## Handleiding analysepakket

# *Boon*



### **Contactgegevens**

NovaCropControl

Postbus 2218

5001 CE Tilburg

013-5902864

[info@novacropcontrol.nl](mailto:info@novacropcontrol.nl)

[www.novacropcontrol.nl](http://www.novacropcontrol.nl)



## Bemonstering en verzending

### Plaats

Houd bij het kiezen van de plaats van bemonstering rekening met de volgende zaken:

- Vermijd randen van het perceel. Vermijd ook de eerste tien en laatste tien meter van een plantrij.
- Zorg voor een goede gemiddelde bladkwaliteit. Bemonster planten met bijvoorbeeld gebreksverschijnselen individueel. Mocht het gebreksverschijnsel algemeen voorkomen in het jonge of oude blad, bemonster dit dan wel als regulier jong of oud monster.
- Houd rekening met eventuele zon- en schaduwzijden van de plant. Zorg er voor dat altijd dezelfde zijde bemonsterd wordt.

### Tijdstip

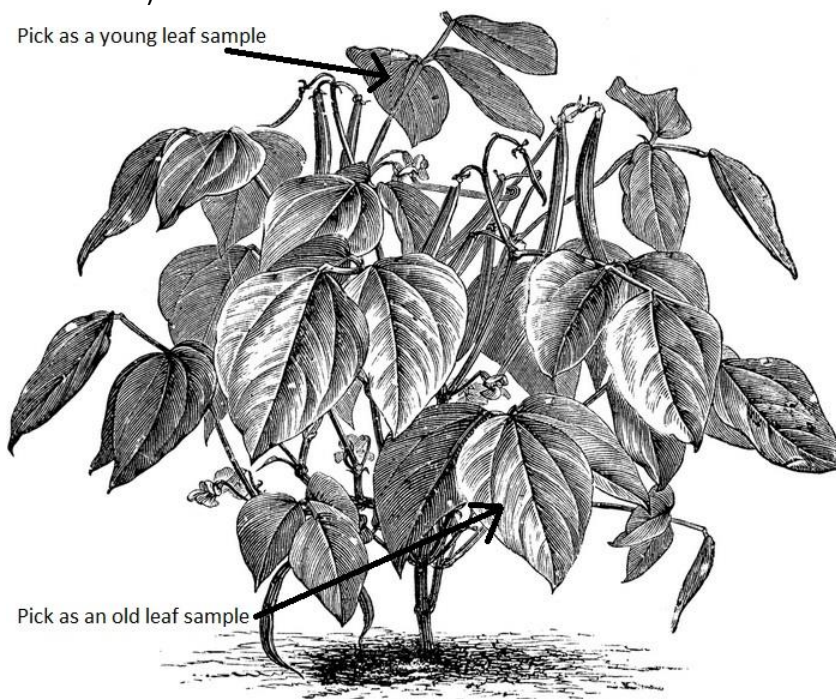
Sterk aan te bevelen is om het monster voor 9:00 uur te nemen, vanwege het feit dat we dan met voldoende bladspanning te maken hebben. Het blad moet voldoende sap bevatten om er goede metingen aan te kunnen verrichten.

Start met het bemonsteren vanaf het moment dat de plant 5 bladclusters heeft. Vervolgens wekelijks of twee wekelijks bemonsteren tot 1 week voor het plukken.

### Plantonderdeel

Bemonster het **jongste, volgroeide blad**, en bemonster het **oudste vitale blad** (zie afbeelding 1).

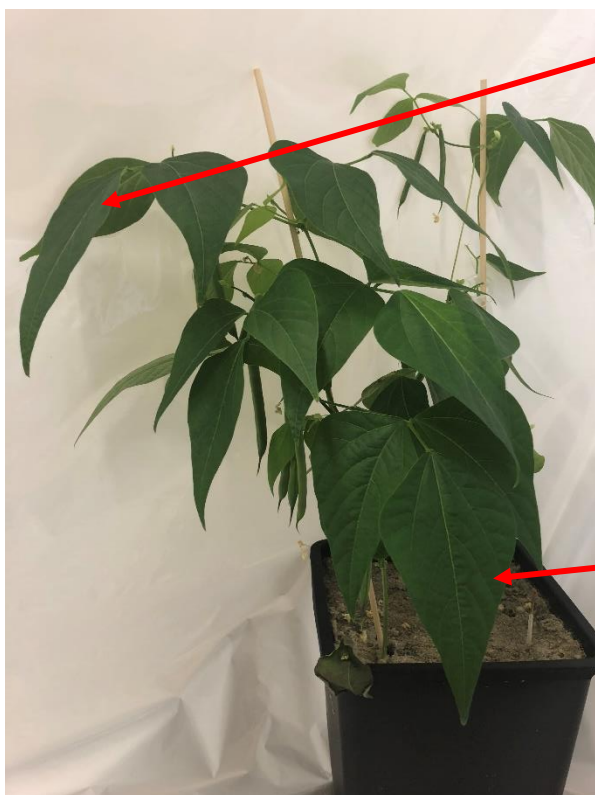
Pick as a young leaf sample



Pick as an old leaf sample

Afb. 1

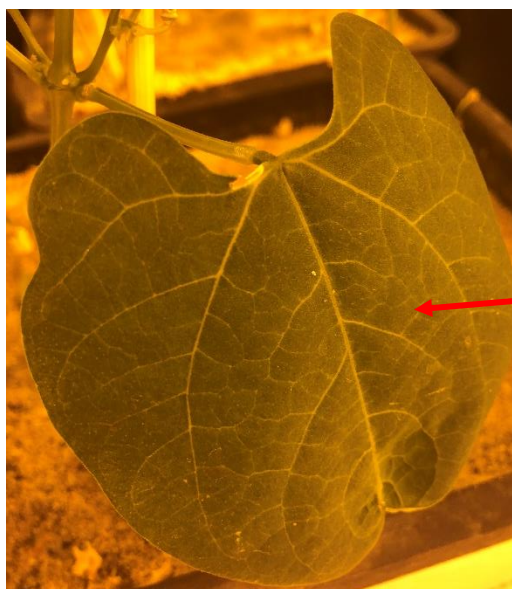




Jong blad

Oud blad

Afb 2:



Jonge plant: eerste bemonstering  
gebruik dit als oud blad

Afb 3:





## Hoeveelheid

Voor een gemiddeld, representatief monster zijn ongeveer 25 bladeren nodig. Uiteraard hangt het een en ander samen met het type blad (grootte en dikte bladschijf). Indien twijfel bestaat over de hoeveelheid, neem gerust even contact met ons op.

## Stapelen, vouwen en verpakken van het blad

Ten behoeve van een vlotte verwerking dringend het verzoek de bladeren bij de bemonstering te stapelen en daarna te vouwen zodat ze in het zakje passen. De volgende reeks afbeeldingen laten dit zien (tomatenblad als voorbeeld). Indien het blad nat is door parelen, dauw of regen moet het worden drooggedept voordat het blad in de monsterzak wordt gestoken, omdat dit "overtollige" vocht een verdunnend effect heeft op de analyse.



## Aanbrengen barcode

Plak vervolgens de sticker, voorzien van barcode op de monsterzak. Vul de aanvullende monstergegevens in op het etiket. Onze voorkeur gaat uit naar het voordrukken van etiketten, invullen is dan niet meer nodig en de kans op 'foutieve' benamingen wordt dan kleiner. Vraag naar de mogelijkheden!





## Verzending

De gevulde monsterzak met barcodesticker dient vervolgens in een geschikte verzendverpakking te worden gestoken (envelop of doosje). Zorg ervoor dat een bemonstering in één verpakking verzonden worden. Het wil nog wel eens voor komen dat enveloppen op eenzelfde dag verstuurd, in dezelfde brievenbus gedeponereerd, toch op verschillende dagen binnenkomen. Het kan dus voor komen dat u enveloppen overhoudt.

Zorg tenslotte voor voldoende frankering. Check altijd het gewicht!

### Tabel TNT enveloppenpost (sept. 2019)

<u>Gewicht</u>	<u>Aantal postzegels</u>
0-20 gram	1
21-50 gram	2
51-100 gram	3
101-350 gram	4
351-2000 gram	5

**(een envelop dient door de brievenbusleuf te passen!!!)**

Zorg ervoor dat enveloppen goed dichtgeplakt zijn. Het is aan te bevelen om met plakband de sluiting extra stevig dicht te maken. Bij het insturen van meerdere monsters tegelijk, kan desgewenst een pakketje met een pakketzegel verstuurd worden. Deze zijn op het postkantoor verkrijgbaar à € 6,95 per stuk (tarief sept. 2019). Er kan dan een pakketje tot 10 kg verstuurd worden.

