



Handleiding analysepakket

Aardappel



Contactgegevens

NovaCropControl
Postbus 2218
5001 CE Tilburg
013-5902864
info@novacropcontrol.nl
www.novacropcontrol.nl



Bemonstering en verzending

Plaats

Houd bij het kiezen van de plaats van bemonstering rekening met de volgende zaken:

- Vermijd randen van het perceel. Vermijd ook de eerste tien en laatste tien meter van een plantrij.
- Zorg voor een goede gemiddelde bladkwaliteit. Bemonster planten met bijvoorbeeld gebreksverschijnselen individueel. Mocht het gebreksverschijnsel algemeen voorkomen in het jonge of oude blad, bemonster dit dan wel als regulier jong of oud monster.
- Houd rekening met eventuele zon- en schaduwzijden van de plant. Zorg er voor dat altijd dezelfde zijde bemonsterd wordt.

Tijdstip

Sterk aan te bevelen is om het monster voor 9:00 uur te nemen, omdat er dan voldoende bladspanning is. Het blad moet voldoende sap bevatten om er goede metingen aan te kunnen verrichten.

Start met bemonsteren na de opkomst, 1^e keer voordat de rijen dicht zijn. Doe dit elke 3 tot 4 weken totdat de aardappels volgroeid zijn.

Bladmonsters

Neem voor de bemonstering het **jongste, volgroeide blad** (zie afb. 1). Neem daarnaast ook het **oudste, vitale blad**. Zorg er in geval van een bladmonster voor dat de bladsteel geheel wordt verwijderd (zie afb. 2) om geen "vervuiling" van de analyse te krijgen. De waarden in het blad kunnen wezenlijk anders zijn dan in de bladsteel.

Knolmonsters

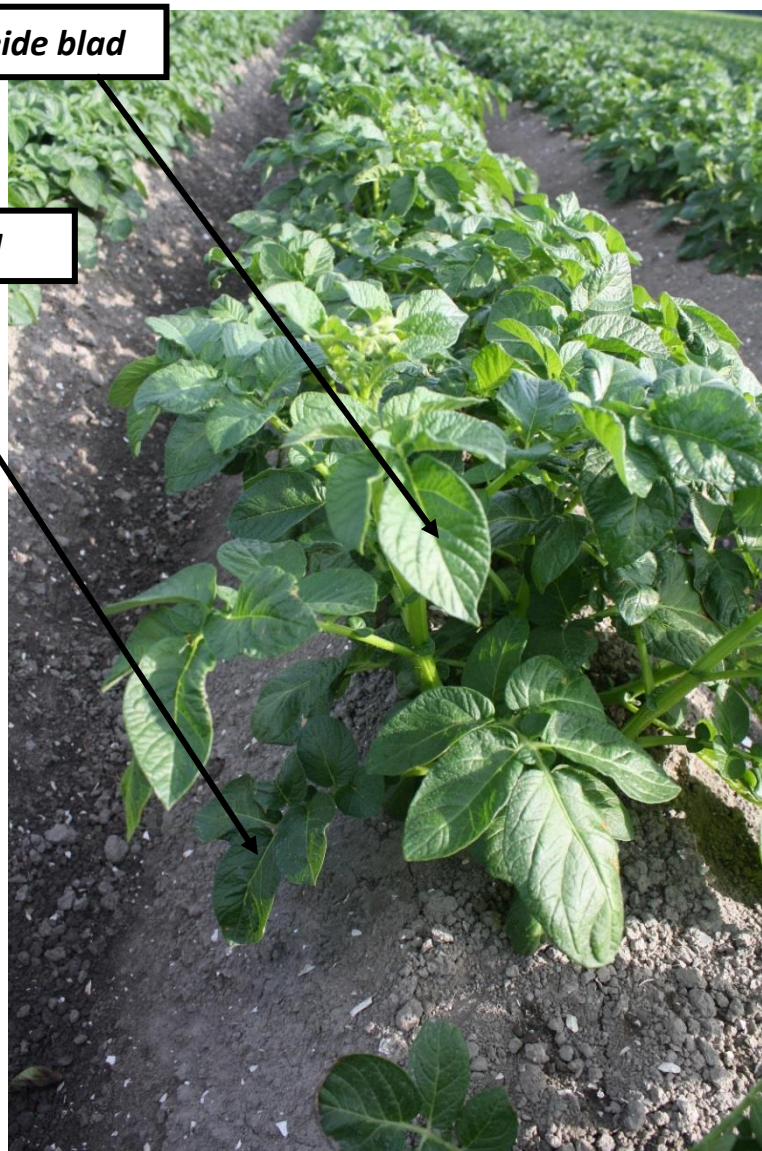
Ook het analyseren van knollen behoort tot de mogelijkheden. Voor een analyse van de knollen dienen oogstbare exemplaren ingestuurd te worden, 5 tot 10 stuks. Verpak de knollen schoon en droog in een monsterzak met zo min mogelijk lucht en voorzie het van de barcode. Verzenden in een envelop is met knolmonsters niet mogelijk, deze dienen in een pakket verzonden te worden.





Jongste, volgroeide blad

Oudste, vitale blad



Afb. 1





Afb. 2

Hoeveelheid

Gemiddeld genomen kan men volstaan met 30 bladeren (minimaal 150 gram). Uiteraard hangt het een en ander samen met het type blad (grootte en dikte bladschijf). Indien twijfel bestaat over de hoeveelheid, neem gerust even contact met ons op.

Stapelen, vouwen en verpakken van het blad

Ten behoeve van een vlotte verwerking dringend het verzoek de bladeren bij de bemonstering te stapelen en daarna te vouwen zodat ze in het zakje passen. Schuif de opgevouwen bladeren voorzichtig in het zakje. Duw de lucht eruit om de verdampingsruimte weg te nemen en sluit vervolgens de monsterzak. De volgende reeks afbeeldingen laten dit zien (tomatenblad als voorbeeld).





Aanbrengen barcode

Plak vervolgens de sticker, voorzien van barcode op de monsterzak. Vul de aanvullende monstergegevens in op het etiket. Onze voorkeur gaat uit naar het voordrukken van etiketten, invullen is dan niet meer nodig en de kans op 'foutieve' benamingen wordt dan kleiner. Vraag naar de mogelijkheden!



Verzending

De gevulde monsterzak met barcodesticker dient vervolgens in een geschikte verzendverpakking te worden gestoken (envelop of doosje). Zorg ervoor dat een bemonstering in één verpakking verzonden wordt. Het wil nog wel eens voor komen dat enveloppen op eenzelfde dag verstuurd, in dezelfde brievenbus gedeponereerd, toch op verschillende dagen binnenkomen. Het kan dus voorkomen dat u enveloppen overhoudt.

Zorg tenslotte voor voldoende frankering. Check altijd het gewicht!

Tabel TNT enveloppenpost (sept. 2019)

| <u>Gewicht</u> | <u>Aantal postzegels</u> |
|----------------|--------------------------|
| 0-20 gram | 1 |
| 21-50 gram | 2 |
| 51-100 gram | 3 |
| 101-350 gram | 4 |
| 351-2000 gram | 5 |

(een envelop dient door de brievenbusleuf te passen!!!)



Zorg ervoor dat enveloppen goed dichtgeplakt zijn. Het is aan te bevelen om met plakband de sluiting extra stevig dicht te maken. Bij het insturen van meerdere monsters tegelijk, kan desgewenst een pakketje met een pakketzegel verstuurd worden. Deze zijn op het postkantoor verkrijgbaar à € 6,95 per stuk (tarief sept. 2019). Er kan dan een pakketje tot 10 kg verstuurd worden.

