

Bemonsteringshandleiding

Druif



Contactgegevens

NovaCropControl
Postbus 2218
5001 CE Tilburg
013-5902864
info@novacropcontrol.nl
www.novacropcontrol.nl

Het is niet toegestaan om Druiven(bladeren) van buiten de Europese Unie m.u.v. Zwitserland naar NovaCropControl te sturen.



Inhoudsopgave

Bemonsteren van bladeren	pag. 2,3,4
Bemonsteren van vruchten	pag. 5
Bemonsteren van watermonsters	pag. 5,6
Versturen van monsters	pag. 6

Bemonsteren van bladeren

Plaats

Houd bij het kiezen van de plaats van bemonstering rekening met de volgende zaken:

- Vermijd de buitenste rijen en kopkokers. Vermijd ook de eerste tien en laatste tien meter van een plantrij.
- Zorg voor een goede gemiddelde bladkwaliteit. Bemonster planten met bijvoorbeeld gebrek verschijnselen individueel. Mocht het gebrek verschijnsel algemeen voorkomen in het jonge of oude blad, bemonster dit dan wel als regulier jong of oud monster.
- Houd rekening met eventuele zon- en schaduwzijden van de plant, zorg ervoor dat altijd dezelfde zijde bemonsterd wordt.

Tijdstip

We adviseren u het monster voor 9.00 uur te nemen, omdat er dan voldoende bladspanning is. Het blad dient voldoende sap te bevatten om metingen te kunnen verrichten.

Begin met bemonsteren als de uitlopers 30cm zijn. Vervolgens elke 2 à 3 weken bemonsteren tot kort voor de oogst. Men kan er ook voor kiezen om te bemonsteren in verschillende stadia:

- Uitlopers 30cm
- Vroege bloei
- Vroege vrucht ontwikkeling
- Vruchtvulling
- Kort voor de oogst
- Na de oogst (bijsturing nieuw seizoen)

Overtollig vocht

Dep de bladeren droog als ze aan de buitenzijde nat zijn door parelen, dauw of regen voordat u deze in het monsterzakje doet. Het "overtollige" vocht heeft namelijk een verdunnend effect op de analyse.

Plantonderdeel

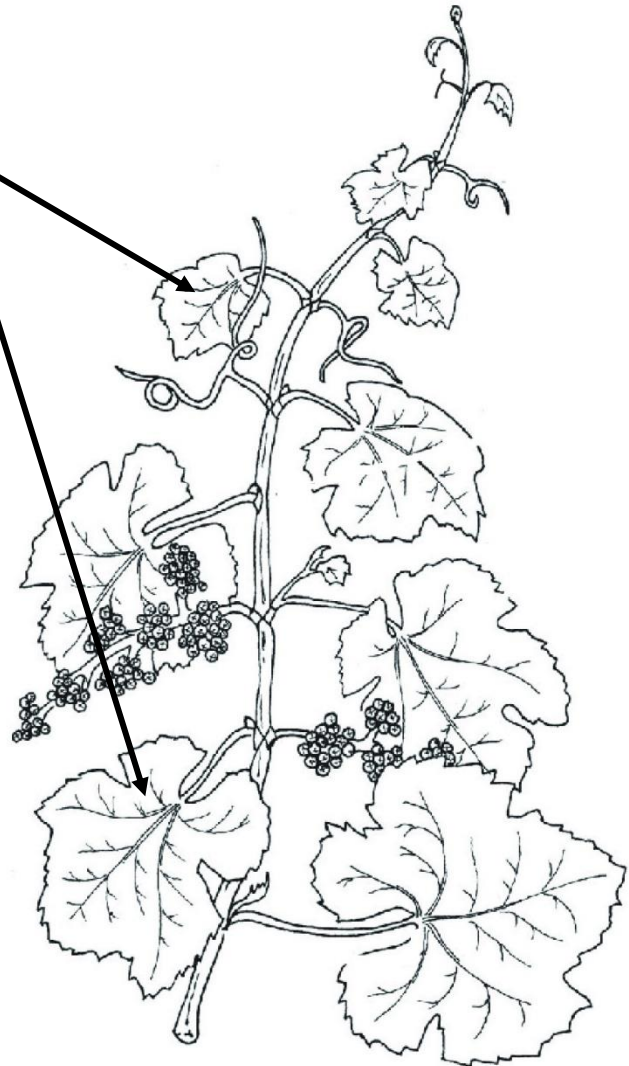
Neem voor bemonstering het **jongste, volledig ontwikkeld blad**. Bemonster ook het **oudste, vitale blad**. Dit zijn twee aparte monsters. Zorg dat de bladsteel geheel wordt verwijderd om geen "vervuiling" van de analyse te krijgen. De waarden in het blad kunnen wezenlijk anders zijn dan in de bladsteel.





Jongste, volgroeide blad

Oudste, vitale blad. Indien mogelijk, tegenover de vrucht



Hoeveelheid

Gemiddeld genomen kan men volstaan met 15 bladeren per monster, 70 gram. Uiteraard hangt het een en ander samen met het type blad (grootte en dikte bladschijf). Indien twijfel bestaat over de hoeveelheid, neem gerust even contact met ons op.





Stapelen en vouwen van het blad

Ten behoeve van een vlotte verwerking dringend het verzoek de bladeren bij de bemonstering te stapelen en daarna eventueel te vouwen zodat ze in het zakje passen. Schuif de opgevouwen bladeren voorzichtig in het zakje. Duw de lucht eruit om de verdampingsruimte weg te nemen en sluit vervolgens de monsterzak. De volgende reeks afbeeldingen laat dit zien (tomatenblad als voorbeeld).



Aanbrengen barcode

Plak vervolgens het NovaCropControl etiket, voorzien van een barcode op de monsterzak. Vul de aanvullende monstergegevens in op het etiket. Onze voorkeur gaat uit naar het voorbedrukken van etiketten. Invullen is dan niet meer nodig en de kans op 'foutieve' benamingen wordt kleiner. Vraag naar de mogelijkheden.





Bemonsteren van vruchten

Vruchtanalyse is alleen toegestaan binnen de EU.

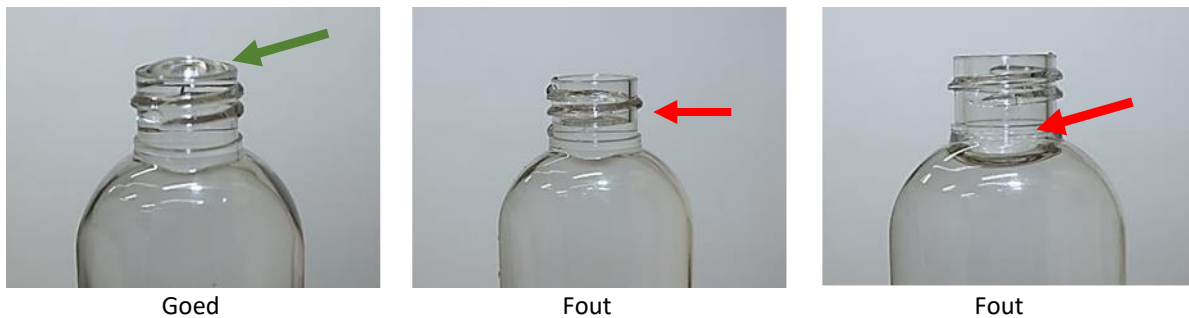
Ook het analyseren van vruchtmonsters behoort tot de mogelijkheden. Voor een voldoende representatief monster hebben we 30 tot 50 vruchten nodig. Het aantal vruchten is daarnaast afhankelijk van de vrucht grootte. Zorg ervoor dat vruchten verspreid over uw perceel geoogst worden (tomaat als voorbeeld).



In bovenstaande afbeeldingen is te zien hoe de vruchten schoon en droog verpakt dienen te worden. Doe vervolgens alle vruchtmonsters in één doos en stuur ze ons toe.

Bemonsteren van water

Zorg er altijd voor dat bij het nemen van een watermonster het flesje tot de rand toe gevuld is. Er mag geen lucht in het flesje zitten, dit kan afwijkingen geven aan de analyse.



Goed

Fout

Fout

- **Bronwater**

Je kunt een bronwatermonster nemen door de pomp eerst een half uur te laten lopen en daarna het monster af te nemen. Dit is belangrijk, omdat het water in het bovengedeelte anders mogelijk heeft gereageerd en daardoor niet representatief is voor het grondwater.

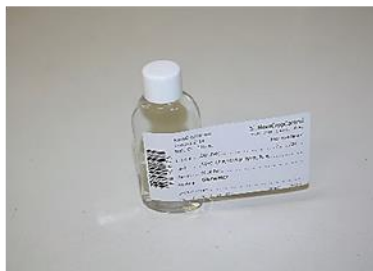
Als je wilt weten hoeveel ijzer er in de put aanwezig is, noteer dan '+ ijzer in zuur' op het flesje. Hiervoor is namelijk een extra meting nodig. Let op: hiervoor wordt achteraf een aanvullende factuur gestuurd voor een blanco analyse. Deze analyse is niet geaccrediteerd.





Aanbrengen barcode

Vul zo nodig eerst de gegevens in op het etiket, zoals de datum. Draai na het nemen van het watermonster de dop op het flesje en zorg ervoor dat er geen lucht in het flesje zit. Plak vervolgens het NovaCropControl etiket, voorzien van een barcode op het flesje. Zorg ervoor dat de barcode goed leesbaar is. Ook bij water gaat onze voorkeur uit naar voorbedrukte etiketten. Vraag naar de mogelijkheden.



Versturen van monsters

Houd bij het versturen van de monsters rekening met de volgende zaken:

- Doe alle monsters in één enveloppe (van NovaCropControl) of één doos zodat alles tegelijk bij ons binnenkomt. (Het komt voor dat enveloppen op eenzelfde dag verstuurd, in dezelfde brievenbus gedeponereerd, toch op verschillende dagen binnenkomen.)
- Zorg ervoor dat envelop of doos goed is dichtgeplakt. Het is aan te bevelen om met plakband de sluiting extra stevig dicht te maken.
- Zorg dat een brievenbuspakket voldoende gefrankeerd is.
- Bij het insturen van grotere hoeveelheden en of vrucht monsters, wat niet past met een brievenbus pakket, kan desgewenst een pakketje met een pakketzegel verstuurd worden.
- Verstuur vanuit Nederland naar het postbusadres voor een snelle verzending.

Verzendadres

NovaCropControl
Postbus 2218
5001 CE Tilburg

